

遺跡とイラスト

1. 近年の発掘調査成果から

(財) 京都府埋蔵文化財調査研究センター
(京都大学大学院文学研究科教授)

理事 上原 真人

P 1 ~ P 8

2. 対談「遺跡とイラスト」

早川 和子 (考古イラストレーター)
上原 真人

資料別刷

3. 「小さな展覧会」のみどころ

(財) 京都府埋蔵文化財調査研究センター
調査員 松尾 史子

資料別刷

期日：平成 20 年 8 月 9 日 (土)

場所：向日市民会館 第 1 会議室

京 都 府 教 育 委 員 会
財団法人 京都府埋蔵文化財調査研究センター

近年の発掘調査成果から

(財)京都府埋蔵文化財調査研究センター

理事 上原 真人

1) はじめに

笠置山の発掘成果に思う

「国指定史跡」基準は時代を反映している

2) 国指定史跡になった石橋瓦窯

石橋瓦窯は『大安寺伽藍縁起並流記資財帳』の棚倉瓦屋

大安寺瓦屋の変遷

「庄」における瓦生産と寺院瓦工房

3) おわりに

史跡の追加指定・名称変更

(新名称) 大安寺旧境内附石橋瓦窯跡
(旧名称) 大安寺旧境内

奈良県奈良市、京都府綴喜郡井手町

大安寺は平城京左京に所在し、一五町の広大な寺域を占める古代寺院である。舒明天皇発願の百濟大寺を起源とし、藤原京の大官大寺を平城京に移転して改称したもので、天平年間(七二九-七四九)終わりころまでには主要伽藍がほぼ整ったとみられる。東大寺建立までは国家の筆頭寺院であった。これまでの調査で、金堂や講堂、僧坊、南大門、回廊、東西兩塔等を確認している。また、寺域内北部の杉山古墳周辺には奈良時代末から平安時代にかけての瓦窯跡があり、これは寺院の改修に伴う瓦を焼成したものと考えられる。

石橋瓦窯跡は、京都盆地南部、木津川の支流玉川右岸の河岸段丘上に位置する瓦窯跡である。大安寺からの直線距離は、約一五キロメートルである。平成十四年に、町道改良工事に伴う井手町教育委員会による発掘調査で瓦窯二基と周溝および灰原を確認し、出土した瓦から大安寺の創建瓦を焼成した瓦窯跡であることが判明した。窯は二基ともに南に焚口を向けた分焰柱をもたない平窯で、焼成室は奥壁から長さ約一・八メートルが残存し、最大幅は約一・二メートルである。窯の北側には溝がある。出土した遺物には、軒丸瓦、軒平瓦のほか、丸瓦、平瓦、鬘斗瓦、面戸瓦、埴および須恵器等がある。なお、調査区西端にも窯を巡る周溝と考え

られる弧状の溝があり、西方に未確認の窯が存在すると推定される。また、平成十七年の確認調査では、平成十四年の調査区の西方で灰原と多量の瓦類を検出し、ここにも未確認の窯がさらに存在することが判明している。

天平十九年(七四七)の『大安寺伽藍縁起並流記資財帳』には、山城国の荘の一つとして「棚倉瓦屋」の記録がある。棚倉は井手町からその南の山城町にかけて広がる山野の通称であり、石橋瓦窯跡の所在地も棚倉の範囲に含まれるものと考えられる。石橋瓦窯跡は大安寺の創建瓦を焼成していたもので、立地条件が『大安寺伽藍縁起並流記資財帳』の四至記載と一致することからも、この「棚倉瓦屋」である可能性が高い。石橋瓦窯跡は、奈良時代の官寺の瓦について、生産地と供給地を発掘調査と文献史料の両面から考察することができる希有な例といえる。

このように、石橋瓦窯跡はその残存状況が良好であり、奈良時代の官寺に附属する生産施設のあり方を具体的に示すとともに、文献史料との対比の可能性があるものとしてきわめて重要な価値を有している。よって、石橋瓦窯跡を大安寺旧境内に追加指定して名称を大安寺旧境内附石橋瓦窯跡と変更し、保護の万全を図ろうとするものである。

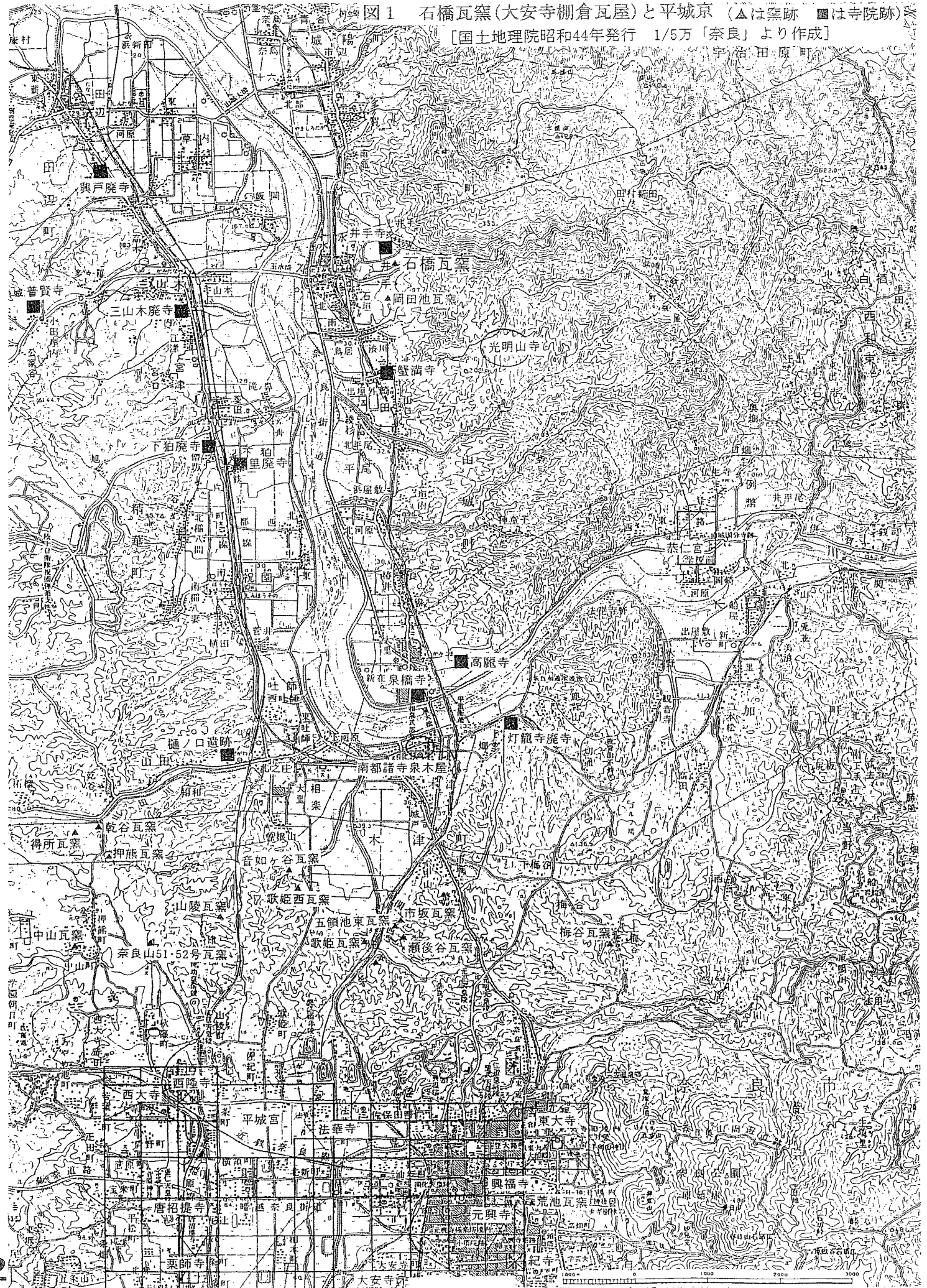
月刊文化財

2

平成18年 No.509

図1 石橋瓦窯(大安寺棚倉瓦屋)と平城京 (▲は窯跡 〇は寺院跡)

[国土地理院昭和44年発行 1/5万「奈良」より作成]



〈これ以前に、縁起、仏像・経典・財貨・仏具 etc.、寺院地内の施設に関する記載がある〉

○大安寺伽藍縁起并流記資財帳 字面「大安寺印」五百二十五アリ○ 大和正磨寺所蔵

合墾田地玖佰參拾貳町

在紀伊國海部郡木本郷佰漆拾町

四至 東百姓宅并道 北海 西牧

若狭國乎入郡嶋山佰町

四至 四面

伊勢國陸佰陸拾貳町

員辨郡宿野原伍佰町

開田卅町 未開田代四百七十町

四至 東鴨社 南坂河 西山 北丹生河

三重郡宮原肆拾町

開十三町 未開田代廿七町

四至 東賀保社 南釜河 北大河 西山限

奄藝郡城上原四十二町

開十五町 未開田代三十七町

四至 東濱 南加和良社并百姓田 西岡田 北濱道之限

飯野郡中村野八十町

開三十町 未開田代五十町

四至 東南大河 西横河 北百姓家并道

右飛鳥淨御原宮御宇 天皇歲次癸酉納賜者

合水田貳佰壹拾陸町玖段陸拾捌步

大倭國六十町三段三百步

近江國百五十六町五段百廿八步

右飛鳥岡基宮御宇 天皇歲次己亥納賜者

合今請墾田地玖佰玖拾肆町

伊勢國六百四十四町

員辨郡志理斯野百町

四至 東山并河 南百姓宅 西岡本 北川並山

同郡阿刀野百町

四至 東百姓家田御井 南武賀河 西高山 北阿胡登山道

三重郡赤松原百町

開八町 未開田代九十二町

四至 東上無清泉 南申社山道 北郡界道 西山之限

同郡河内原六十町

開六町 未開田代五十四町

四至 東梓社 南鎌山登道 西山 北牧木之限

同郡采女郷十四町

開二町五段 未開田代十二町五段

四至 東公田 南岡山 西百姓宅 北三重河之限

同郡日野百町

四至 東瑞澤 南大河 西細河 北岡田里之限

鈴鹿郡大野百町

四至 東北野 西高山 南石間河之限

河曲郡牛屋窪二十町

四至 東島沼橋 北南岡 西極迫之限

奄藝郡長濱五十町

四至 東海 南沼 西河道 北道之限

播磨國壹拾伍町 開六町 未開九町

印南郡五町 伊保東松原 赤惠郡十町 多太野東横村前 西麻生前 北百姓就田 南骨前

備前國壹佰伍拾町 未開一百廿七町

上道郡五十町 大邑良室原 東山守江 西石間江 南海 北山 御野郡五十町 長江葦原 東丹比真人原田 西津高界 江南海 北石木山之限 津高郡五十町 比美葦原 東堺江 西備中堺 南海 北山并百姓墾田之限

紀伊國伍町

海部郡木本郷葦原

四至 東川 西百姓熟田 南松原 北山之限

近江國貳佰町

野州郡百町 自郡北川原并葦原

四至 東百姓熟田 西川 南里 北山之限

愛智郡百町 長蘇原

四至 東中海各東上道 西奈武藏家東上道 南米至度 北胡桃按度

伊賀國貳拾町

阿拜郡柘殖原

四至 東山 西百姓熟田 南路 北山

美濃國肆拾伍町

武義郡廿五町 壺江野

四至 東大岳 西野岳 南路 北熟田之限

大嶋野廿町

四至 東大河 西山 南北百姓家之限

右依前律師道慈法師寺主僧敏義等啓白平城宮御宇 天皇天平十六年歲次甲申納賜者

合藪地貳處 一在左京七條二坊十四坪 一在阿京同條三坊十六坪

合處處庄拾陸處 庄倉合廿六口 屋卅四口

大倭國五處

一在千市郡千代郷 一在高市郡古寺所 一在山邊郡波多蘇原 一在式下郡村屋 一在添上郡瓦屋所

山背國三處

相樂郡二處 一泉木屋并岡地二町 東大路 西藥師寺木屋 自井一段許退於北大河之限 一棚倉瓦屋 東谷上 西路 南川 北南大家野界之限 乙訓郡一處 在山前郷

攝津國一處

(成力) 在西城郡長溝郷庄内地二町 東田 西海部船津 南百姓家 北路之限

近江國六處

栗太郡一處 野州郡一處 神前郡一處 愛智郡一處 坂田郡一處 淺井郡一處

伊賀國二處

伊賀郡大山蘇麻庄一處 阿閉郡稻殖庄一處

(以下略)

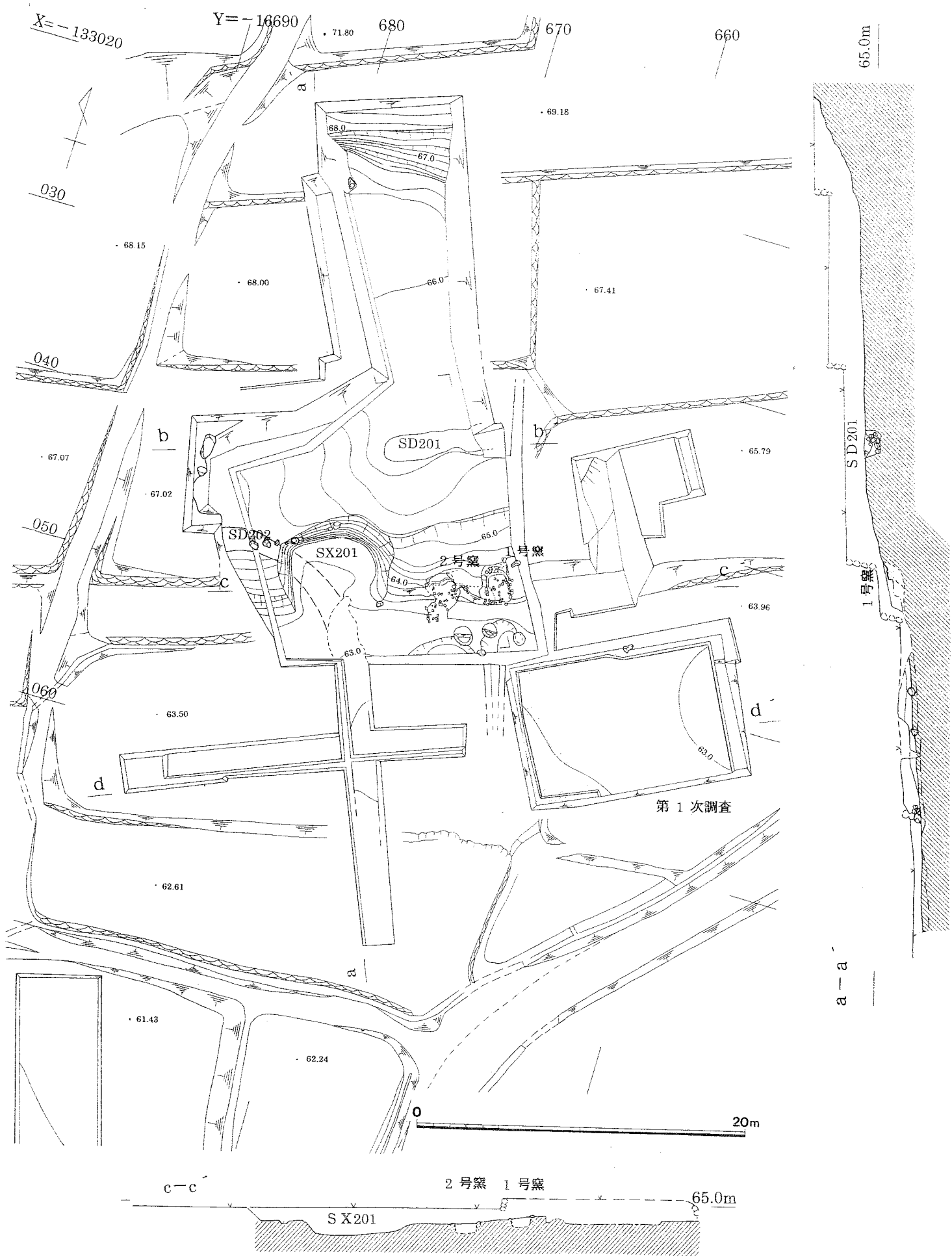


图2 平成14年度石橋瓦窯跡調査遺構平面図

[井手町教委『石橋瓦窯跡発掘調査概報—平成14年度—』井手町文化財調査報告第4集、2003年]

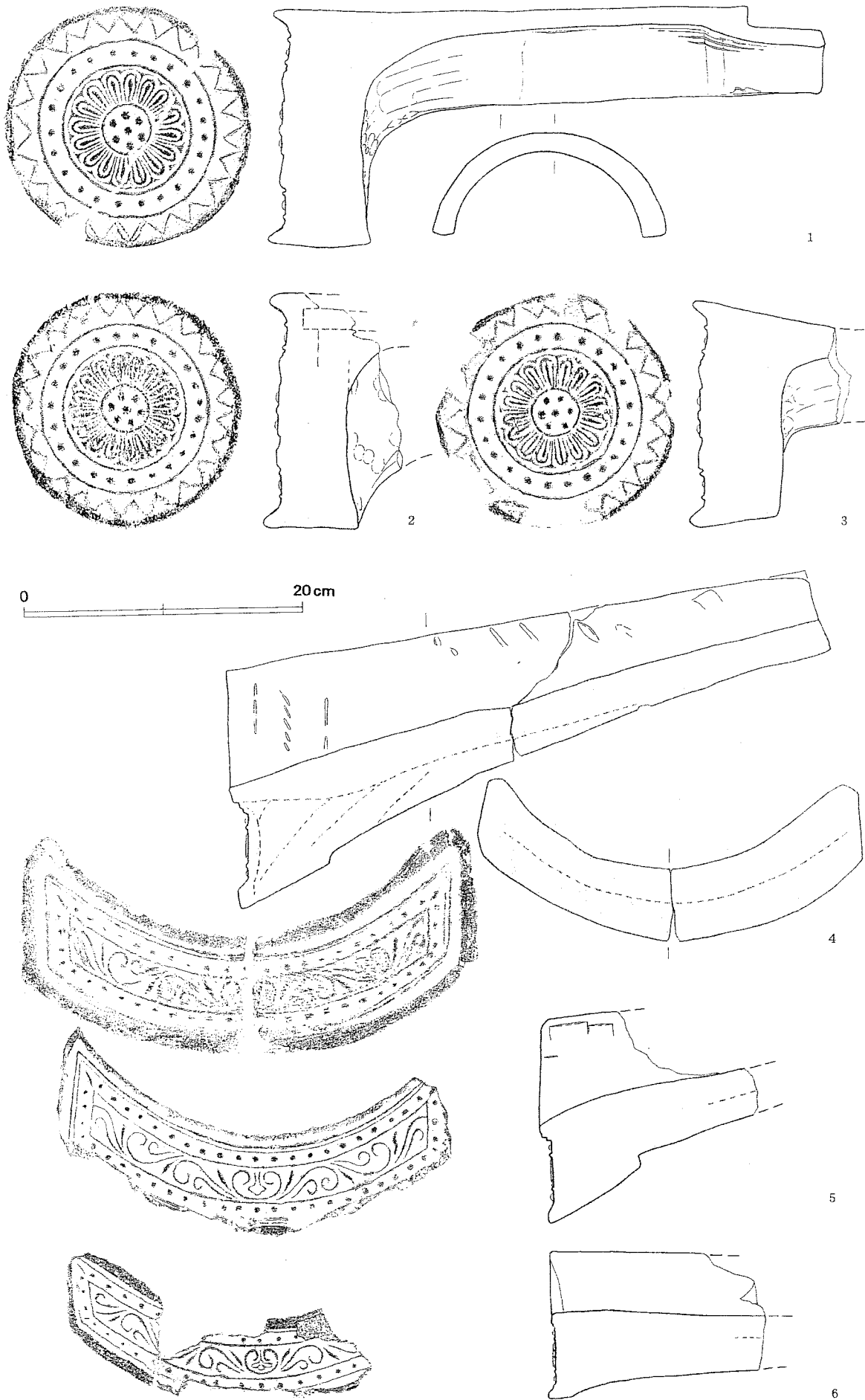


图3 石橋瓦窯跡出土軒瓦 [井手町教委 2003 年]

大宮大寺式

平城宮系・平城京系

大安寺式

| 形式・種 | 出土数 | 比率(%) |
|-------------|--------|--------|
| 大宮大寺式 | 6231 A | 19 |
| | B | 2 |
| | C | 6 |
| | 不明 | 6 |
| | 計33 | 8.44 |
| 平城宮系 | 6284 D | 6 |
| | 6304 D | 82 |
| | 6308 C | 1 |
| | 6308 D | 1 |
| | | 0.26 |
| | | 0.26 |
| 大安寺式 | 6091 A | 9 |
| | B | 2 |
| | C | 0.51 |
| | 6137 A | 68 |
| | 6138 C | 105 |
| | E | 56 |
| | | 14.32 |
| 平城京系 その他 | 6138 J | 20 |
| | 6235 I | 1 |
| | 6272 B | 1 |
| | 6308 I | 6 |
| | | 1.53 |
| (合計) | 391 | 100.00 |

| 形式・種 | 出土数 | 比率(%) |
|-------------|--------|-------|
| 大宮大寺式 | 6661 A | 8 |
| | B | 69 |
| | C | 1 |
| | 不明 | 1 |
| | 計79 | 10.60 |
| 平城宮系 | 6663 H | 1 |
| | 6664 A | 89 |
| | H | 1 |
| | 6666 A | 1 |
| | 6667 A | 1 |
| | 6721 H | 1 |
| | I | 2 |
| | | 0.27 |
| 大安寺式 | 6712 A | 311 |
| | B | 45 |
| | C | 6.04 |
| | 4 | 0.54 |
| | 6716 C | 72 |
| | D | 11 |
| | E | 1.48 |
| | 4 | 0.54 |
| | F | 1 |
| | | 0.13 |
| | 6717 A | 68 |
| | | 9.13 |
| 平城京系 その他 | 重源文 | 15 |
| | 重和文 | 1 |
| | 6644 A | 1 |
| | C | 2 |
| | | 0.27 |
| | 6682 B | 9 |
| | C | 1 |
| | | 1.21 |
| | 6690 A | 15 |
| | | 2.01 |
| | 6699 A | 7 |
| | 6702 E | 1 |
| | 6710 C | 1 |
| | 6716 B | 1 |
| | | 0.13 |
| (合計) | 745 | 99.95 |

本表は、奈良国立文化財研究所が参加した南大門・中門地区(昭和29年)、御蓋地区(昭和41年)、北東中門地区(昭和50年)の調査の資料と、奈良市教育委員会が昭和54年から平成5年までに実施した調査の資料をもとにして作成した。

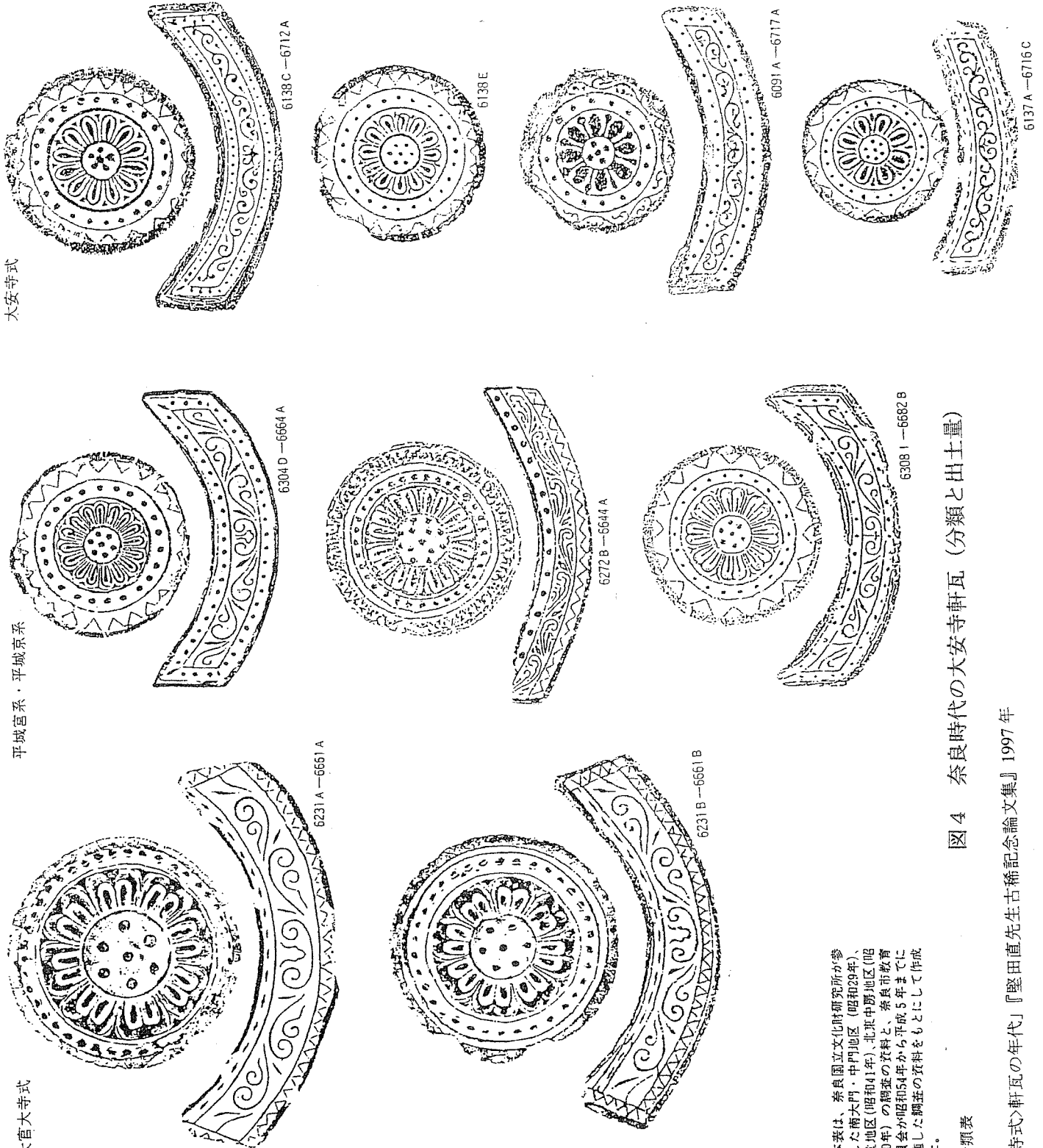


図4 奈良時代の大安寺軒瓦(分類と出土量)

大安寺出土軒瓦分類表

軒瓦瓦

| 地区 型式 | 南大門 ・中門 国S29 | 講堂 国S41 | 南面 回廊 市38次 | 西太房 南列 市38次 | 西太房 北列 市60次 | 北西太房 市46次 市51次 | 西中房 北列 国S52 市42次 | 北東中房 国S50 市50次 市51次 市63次 | 推定西小子房 市28次 市30次 市63次 | 点数 合計 | 比率 (%) |
|----------|--------------------|------------|------------------|-------------------|-------------------|----------------------|---------------------------|--------------------------------------|--------------------------------|----------|-----------|
| 6091 A | | 1 | | | 1 | | | | 6 | 1 | 2.45 |
| B | | 2 | | | | | | | | 2 | 0.55 |
| 6133 不明 | | | | | | | 1 | | | 1 | 0.27 |
| 6137 A | | 1 | 3 | 11 | 5 | 1 | 4 | 7 | 18 | 9 | 16.99 |
| C | | 19 | 1 | 12 | 6 | 5 | 2 | 6 | 19 | 7 | 22.19 |
| E | 1 | 10 | 2 | 3 | 4 | 1 | 2 | 1 | 13 | 10 | 13.70 |
| J | | | | | | | 2 | | 10 | 10 | 5.48 |
| 不明 | | | | | | | | | | 2 | 0.55 |
| 6231 A | | | | | | | | | 3 | 16 | 5.48 |
| B | | | | | | | 1 | | 1 | 1 | 0.55 |
| C | | | | | | | 1 | | 2 | 2 | 1.37 |
| 不明 | | | | | | | | 1 | 2 | 3 | 2.19 |
| 6235 I | | | | | | | | | | 1 | 0.27 |
| 不明 | | | | | | | | | | 1 | 0.27 |
| 6272 B | | | | | | | | | 2 | 3 | 0.82 |
| 6284 D | 1 | 2 | | | | | 1 | | 3 | 8 | 2.19 |
| 6304 D | 4 | 10 | 9 | 1 | 3 | 3 | 4 | 2 | 12 | 18 | 23.29 |
| 不明 | | | | | | | 3 | | 3 | 3 | 0.82 |
| 6308 D | | | | | | | | | 1 | 1 | 0.27 |
| I | | | | | | | | | | 1 | 0.27 |
| 合計 | | | | | | | | | | 365 | 99.97 |

推定西小子房

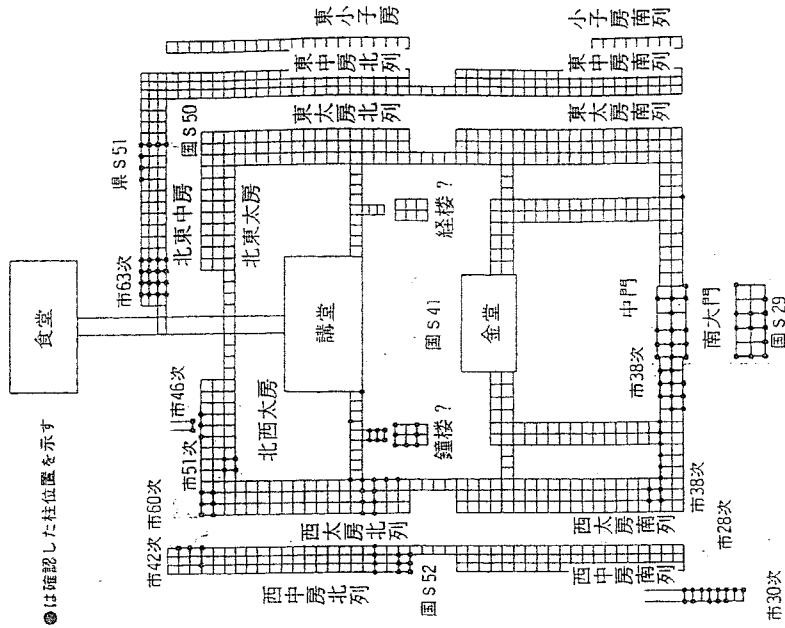


図5 大安寺跡発掘調査位置図 [中井1997]

軒瓦瓦

| 地区 型式 | 南大門 ・中門 国S29 | 講堂 国S41 | 南面 回廊 市38次 | 西太房 南列 市38次 | 西太房 北列 市60次 | 北西太房 市46次 市51次 | 西中房 北列 国S52 市42次 | 北東中房 国S50 市50次 市51次 市63次 | 推定西小子房 市28次 市30次 市63次 | 点数 合計 | 比率 (%) | |
|----------|--------------------|------------|------------------|-------------------|-------------------|----------------------|---------------------------|--------------------------------------|--------------------------------|----------|-----------|-------|
| 重葺文 | | | 4 | | | | | | 8 | 2 | 2.41 | |
| 6644 A | | | | | | | | | 1 | 2 | 0.60 | |
| C | | | | | | | | | | 1 | 0.15 | |
| 6661 A | 8 | 2 | 4 | 2 | 1 | 6 | 1 | 2 | 4 | 1 | 8 | 1.20 |
| B | | | | | | | | | 19 | 10 | 8.42 | |
| C | | | | | | | | | 1 | 1 | 0.15 | |
| 不明 | | | | | | | | | | 2 | 0.30 | |
| 6663 A | | | | | | | | | 1 | 1 | 0.15 | |
| 6664 A | | 7 | 2 | 1 | 3 | 4 | 3 | 2 | 22 | 10 | 9.02 | |
| H | | | | | | | | | 3(?) | 4 | 0.60 | |
| 6682 B | | | | | | | | | | 1 | 0.15 | |
| C | | | | | | | | | 1 | 1 | 0.15 | |
| 6690 A | | 1 | | | | | | | 2 | 3 | 0.82 | |
| 6699 A | 1 | 1 | | | | | | | 2 | 1 | 0.27 | |
| 6702 E | 1 | | | | | | | | 2 | 1 | 0.27 | |
| 不明 | | | | | | | | | | 7 | 1.05 | |
| 6712 A | 4 | 50 | 13 | 5 | 28 | 14 | 24 | 46 | 5 | 48 | 238 | 44.81 |
| B | 1 | 8 | 2 | | 4 | 4 | 3 | 3 | 1 | 5 | 42 | 6.32 |
| C | 1 | | | | 1 | | | | | | 2 | 0.30 |
| 6716 B | | 1 | | 3 | 6 | 8 | 6 | 18 | 1 | 1 | 9 | 9.92 |
| C | | | | | 6 | | 2 | | 1 | 1 | 11 | 1.65 |
| D | | | | | | | | | | 3 | 4 | 0.60 |
| E | | | | | | | | | | | 2 | 0.30 |
| F | | | | | | | | | 8 | 23 | 6.4 | 9.62 |
| 6717 A | 3 | 5 | 1 | 1 | 4 | 2 | 2 | 8 | | 1 | 0.15 | |
| H | | | | | | | | | | | 2 | 0.30 |
| I | | 2 | | | | | | | | | 1 | 0.15 |
| 合計 | | | | | | | | | | | 865 | 99.97 |

南大門・中門 (国S29)、講堂 (国S41)、北東中房 (国S50)、「付表 大安寺出土瓦敷量表」
奈良国立文化財研究所稿・奈良市教育委員会刊「平城京左京六条三坊十四坪発掘調査概報」(1978)
奈良市教委刊「平城京左京六条三坊十四坪発掘調査概報」(1978)
西中房北列 (国S52): 「川 大安寺西中房」奈良市教委刊「平城京左京六条三坊十四坪発掘調査概報」(1978)
北東中房 (国S51): 「大安寺旧境内発掘調査概報」奈良県立福原考古学研究所「奈良県遺跡調査概報 1976年度」(1978)
推定小子房 (市28次): 奈良市教育委員会「奈良市埋蔵文化財調査報告書 昭和61年度」(1987)
推定小子房 (市30次): 「同前 昭和62年度」(1988)
南面回廊・西太房南列 (市38次): 「同前 平成元年年度」(1990)
西中房北列 (市42次): 「同前 平成2年度」(1991)
北東中房 (市51次): 「同前 平成3年度」(1992)
北西太房 (市63次): 「同前 平成5年度」(1994)
北東中房 (市63次): 「同前 平成5年度」(1994)

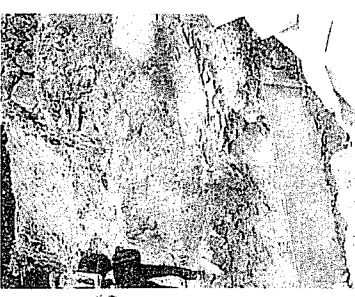
表1 大安寺跡地区別出土軒瓦分類表 [中井1997]

瓦と窯跡井手で発見

「山城に工房あり」記述裏付け

粘土、文様が一致

平城京と東大寺の瓦もに唐七文の一種だった大安寺(奈良市)で、奈良時代初期の創建時に使われた瓦の一種の瓦の製造現場と見られる窯跡が井手町井手二丁目七番地に発見された。奈良時代、山崎郡の瓦工房があった大安寺の記録を裏付ける形で見つかった。



井手町二丁目七番地(井手町)の瓦の製造現場と見られる窯跡が、奈良時代初期の大安寺(井手町)の瓦の製造現場と見られる窯跡が一致していることがわかった。大安寺の瓦の製造現場と見られる窯跡が一致していることがわかった。

いさゝ 木津川の東に
加え 井手二丁目七番地
勢を誇った大安寺遺跡
が調査中に発見されたこと
が、この大安寺の瓦工
房があった理由と見られ
て、飛び出て立派な

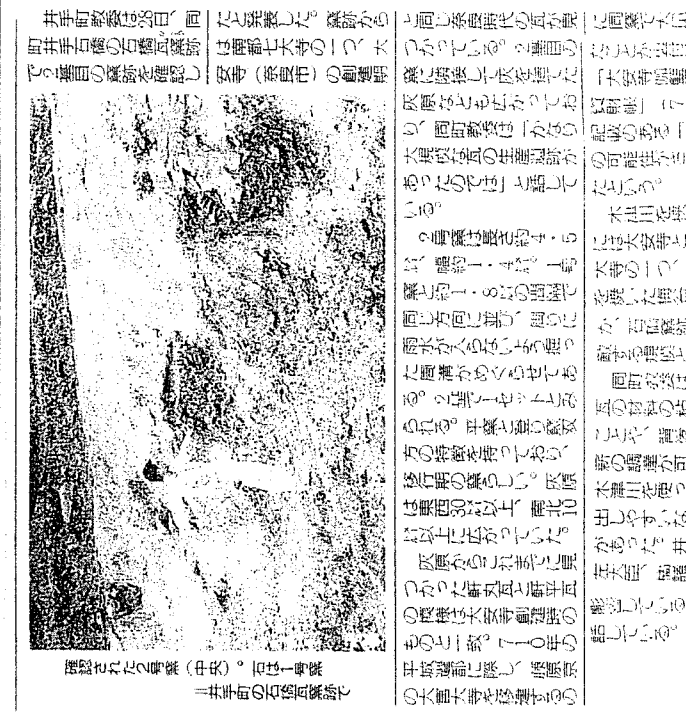
奈良・大安寺創建に使用



見つけた瓦、丸瓦の製造現場や平瓦の製造現場が奈良時代の特徴的なデザインを持つ

2基1セット 大量の瓦を生産

井手・石橋瓦窯跡



確認された窯跡(中央)。井手町二丁目七番地(井手町)の石橋瓦窯跡

井手町二丁目七番地(井手町)の瓦の製造現場と見られる窯跡が、奈良時代初期の大安寺(井手町)の瓦の製造現場と見られる窯跡が一致していることがわかった。大安寺の瓦の製造現場と見られる窯跡が一致していることがわかった。

同じ奈良時代の瓦が、大安寺の瓦と見られる瓦の製造現場と見られる窯跡が一致していることがわかった。大安寺の瓦の製造現場と見られる窯跡が一致していることがわかった。

橋りょう型で遺跡保存

京都府井手町は十七日、奈良時代の大規模な瓦窯跡で、大安寺(奈良市)創建時の瓦を焼いた石橋瓦窯跡(井手町)に新設予定の町道の建設方式について、橋りょう型にする案を決定。遺跡保存のための措置で、町の景観も守りたいとしており、遺跡保存に橋りょう型を採用するのは全国的にも珍しいことだ。



町道(全長約三百十メートル)は、井手町の歴史を伝える重要な遺跡である。この遺跡は、大安寺の創建時に使われた瓦の製造現場と見られる窯跡で、全国的にも珍しいことだ。

遺跡保存へ町道橋梁化

井手町「石橋瓦窯跡」で30%

井手町は平城京・大安寺の創建時の瓦を焼いた石橋瓦窯跡(井手町)に新設予定の町道の建設方式について、橋りょう型にする案を決定。遺跡保存のための措置で、町の景観も守りたいとしており、遺跡保存に橋りょう型を採用するのは全国的にも珍しいことだ。

井手町は平城京・大安寺の創建時の瓦を焼いた石橋瓦窯跡(井手町)に新設予定の町道の建設方式について、橋りょう型にする案を決定。遺跡保存のための措置で、町の景観も守りたいとしており、遺跡保存に橋りょう型を採用するのは全国的にも珍しいことだ。

井手・石橋瓦窯跡 町道の建設方式

(財)京都府埋蔵文化財調査研究センターの現地説明会や埋蔵文化財セミナーなどは、下記のホームページでもご案内しています。

<http://www.kyotofu-maibun.or.jp/>

(財)京都府埋蔵文化財調査センター
〒617-0002 向日市寺戸町南垣内40番の3
Tel (075) 933-3877 (代) FAX (075)922-1189